

Aktualizacja map TT Europa

*Aktualizacja map TT Europa
w programie mapFactor Navigator
w urządzeniach SmartGPS -
instrukcja*

Odczyt klucza produktu (1)

- Pierwszym krokiem aktualizacji jest odczytanie i zapisanie klucza produktu z programu nawigacyjnego PocketNavigator. Jest to unikalny numer licencji.
- Uruchamiamy urządzenie a następnie program nawigacyjny



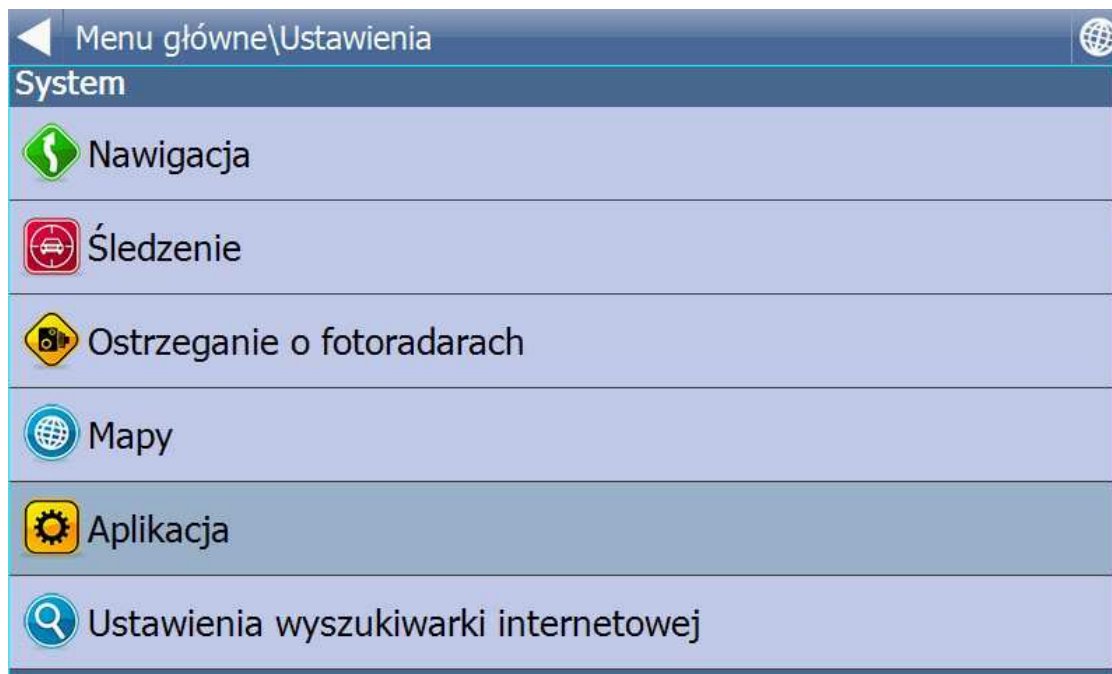
Odczyt klucza produktu (2)

- Otwieramy MENU GŁÓWNE programu i wybieramy USTAWIENIA



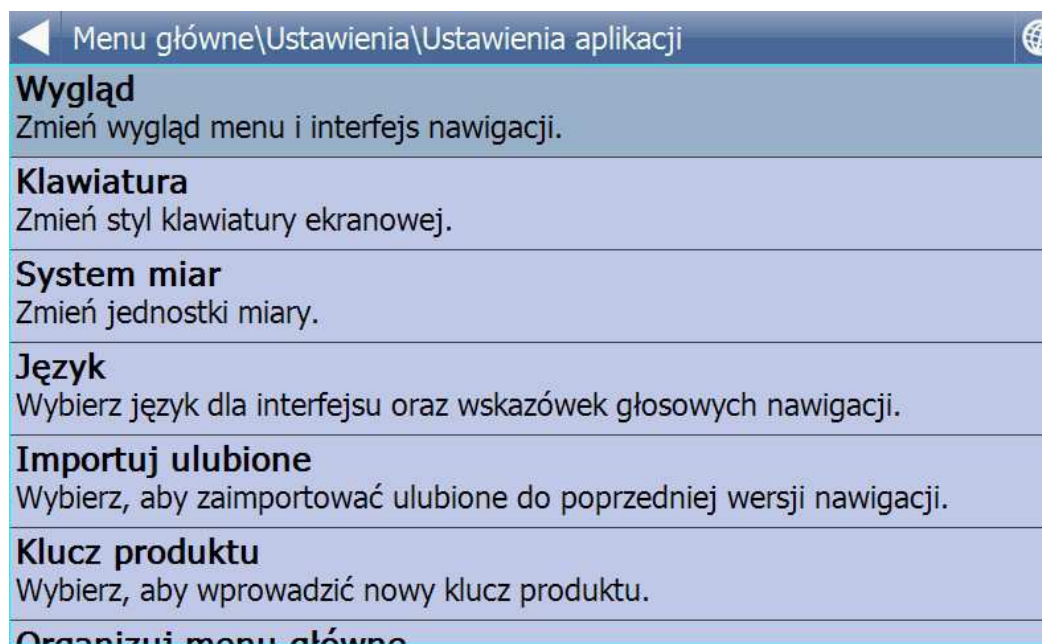
Odczyt klucza produktu (3)

- Z Menu Ustawień wybieramy APLIKACJA



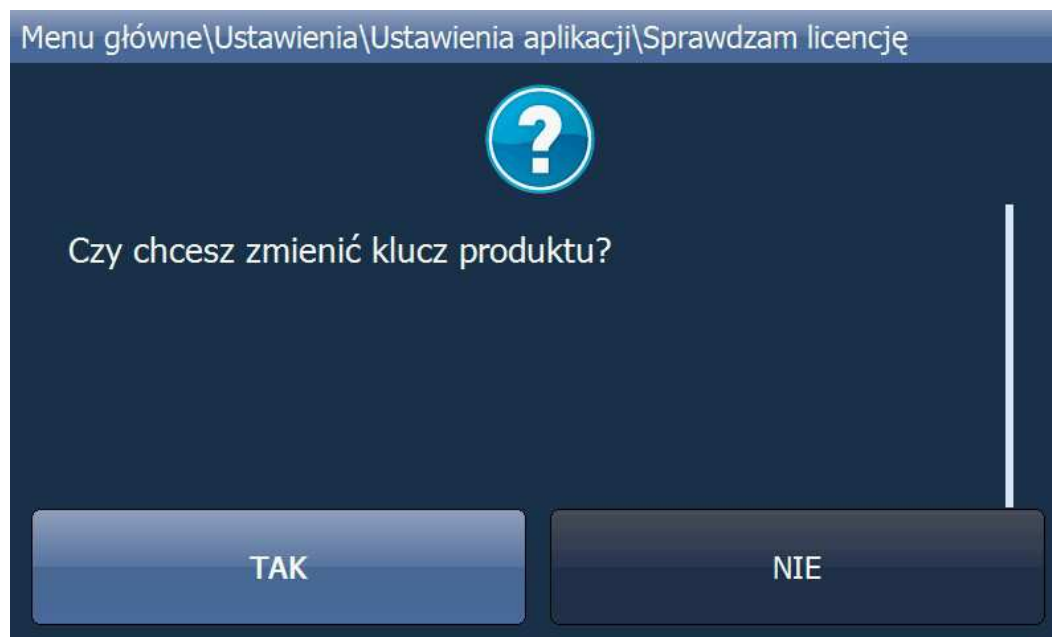
Odczyt klucza produktu (4)

- Z Menu Ustawień Aplikacji wybieramy KLUCZ PRODUKTU



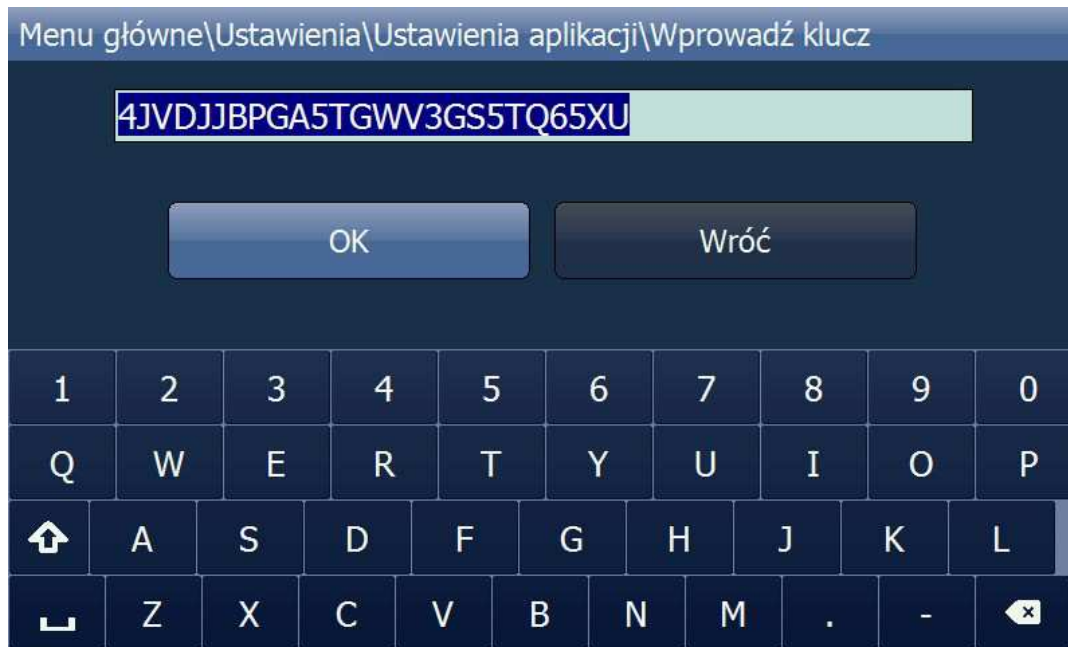
Odczyt klucza produktu (5)

- Wybieramy TAK



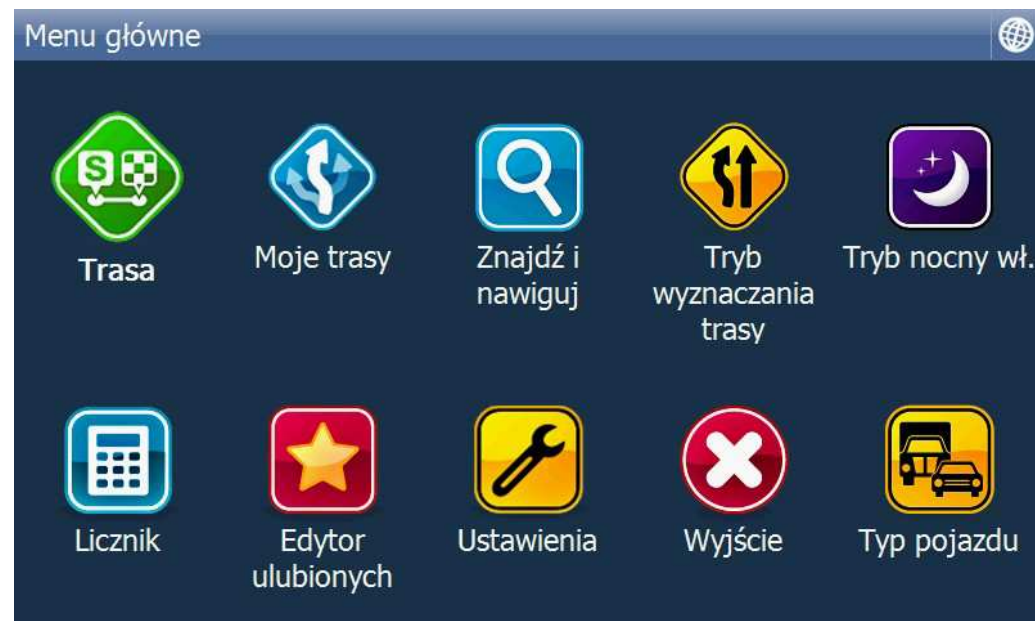
Odczyt klucza produktu (6)

- Odczytujemy i zapisujemy klucz produktu – NIE ZMIENIAMY
- Następnie wracamy do menu wybierając WRÓĆ



Odczyt klucza produktu (7)

- Powracamy do MENU GŁÓWNEGO i zamykamy program wybierając WYJŚCIE



Sprawdzenie ustawień USB

- Dla dokonania poprawnej instalacji plików map komputer musi być połączony z urządzeniem w trybie ActiveSync
- Urządzenie jest fabrycznie ustawione w tym trybie, ale proponujemy zawsze sprawdzić, czy nie dokonaliśmy zmian
- Należy z MENU urządzenia wybrać: USTAWIENIA → USB i sprawdzić czy jest ActiveSync
- Następnie wracamy do Menu urządzenia

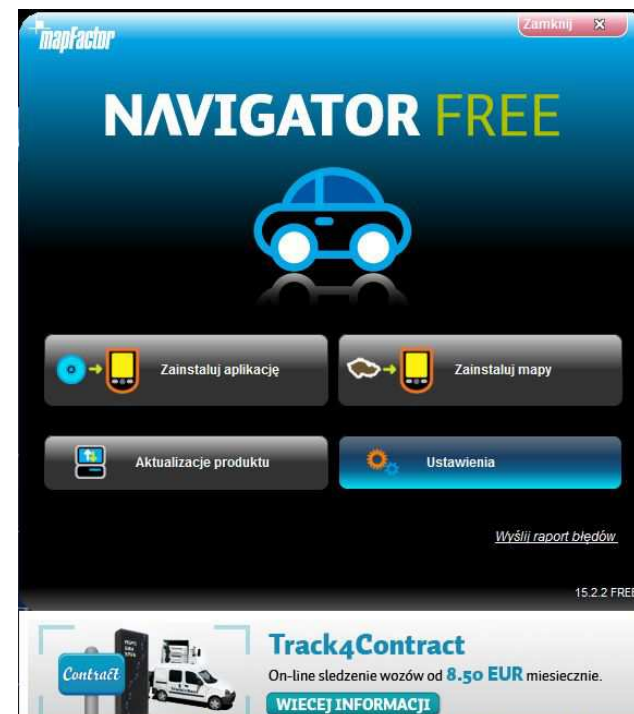


Pobieranie narzędzia Navigator 15 Setup Utility

- Aktualizacja map jak i samej aplikacji Pocket Navigator możliwa jest za pomocą aplikacji instalacyjnej Navigator 15 Setup Utility.
- Aplikację pobieramy ze strony producenta programu nawigacyjnego: <http://navigatorfree.mapfactor.com/en/download>
- Wybieramy „Download Setup Utility” i zapisujemy pobierany plik NavigatorFee_instal.exe na dysku komputera
- Uruchamiamy program instalacyjny i krok po kroku wykonujemy instalację narzędzia Navigator 15 Setup Utility
- Po wykonaniu poprawnej instalacji podłączamy WŁĄCZONE urządzenie nawigacyjne (z MENU GŁÓWNYM na ekranie) do komputera i czekamy do uzyskania połączenia z wykorzystaniem standardowej usługi Windows „Centrum obsługi urządzeń z systemem Windows Mobile”
- Gdy komputer i nawigacja są połączone uruchamiamy Navigator 15 Setup Utility

Aktualizacja map TT (1)

- Dla pobrania i instalacji plików map komputer musi być podłączony do Internetu
- Uruchamiamy SetupUtility uzyskując na ekranie komputera obraz strony głównej programu
- Wybieramy opcję USTAWIENIA



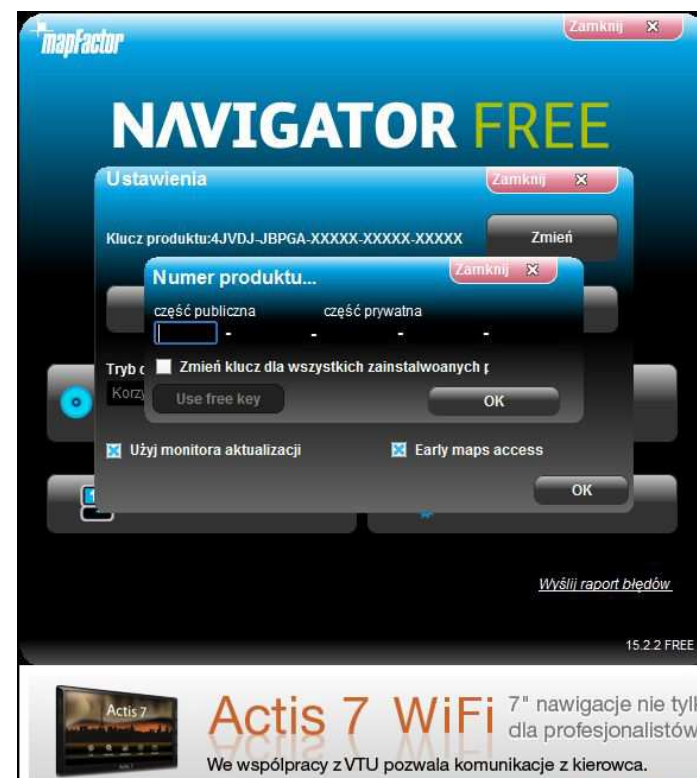
Aktualizacja map TT (2)

- Pojawia się okno klucza produktu – wybieramy ZMIENÍ



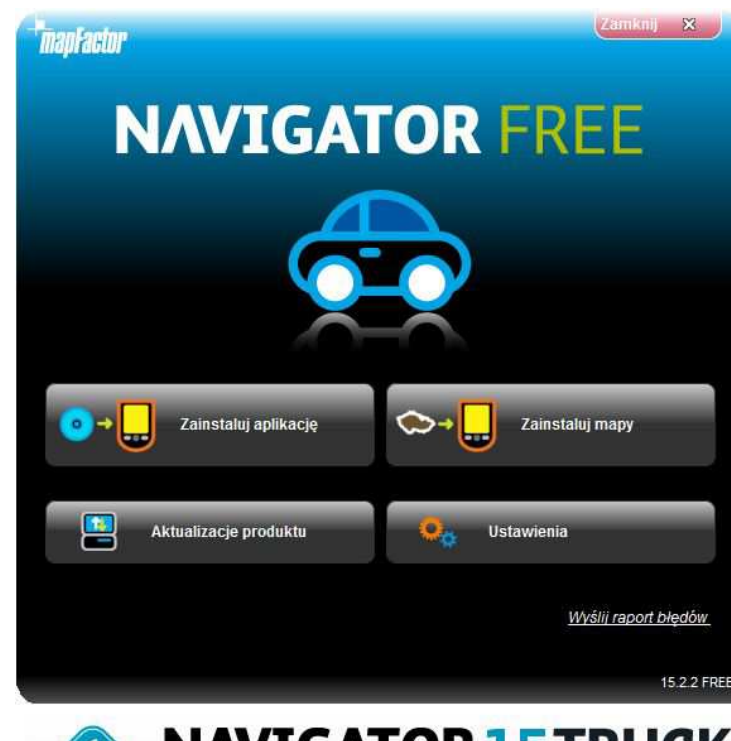
Aktualizacja map TT (3)

- Wpisujemy nasz klucz produktu, uprzednio odczytany z programu nawigacyjnego
- Akceptujemy wybierając OK



Aktualizacja map TT (4)

- Powróciwszy do okna głównego programu instalacyjnego wybieramy ZAINSTALUJ MAPY



Aktualizacja map TT (5)

- Wybieramy „urządzenie z systemem Windows CE”

UWAGA

Proszę zwrócić uwagę, czy w lewym dolnym rogu ekranu jest ikonka „połączony”. Oznacza ona, że program komunikuje się z urządzeniem



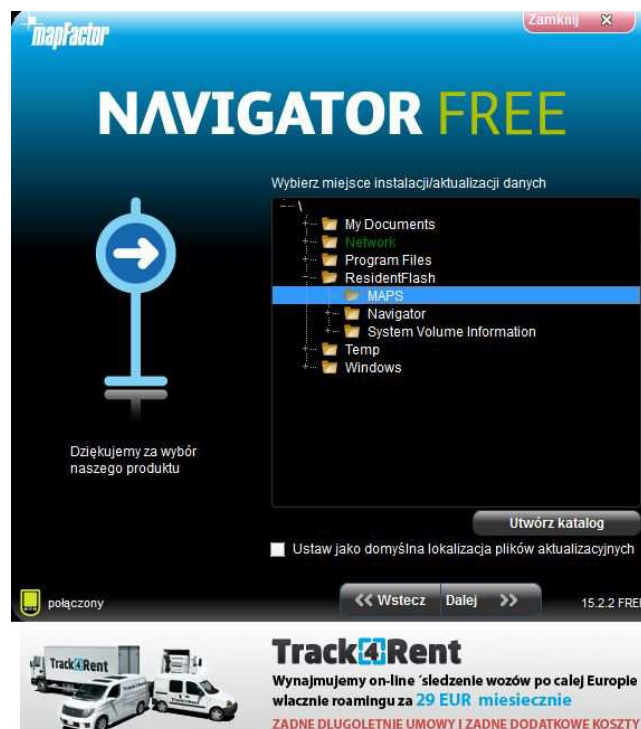
Aktualizacja map TT (6)

- Wybieramy „Zainstaluj do urządzenia”



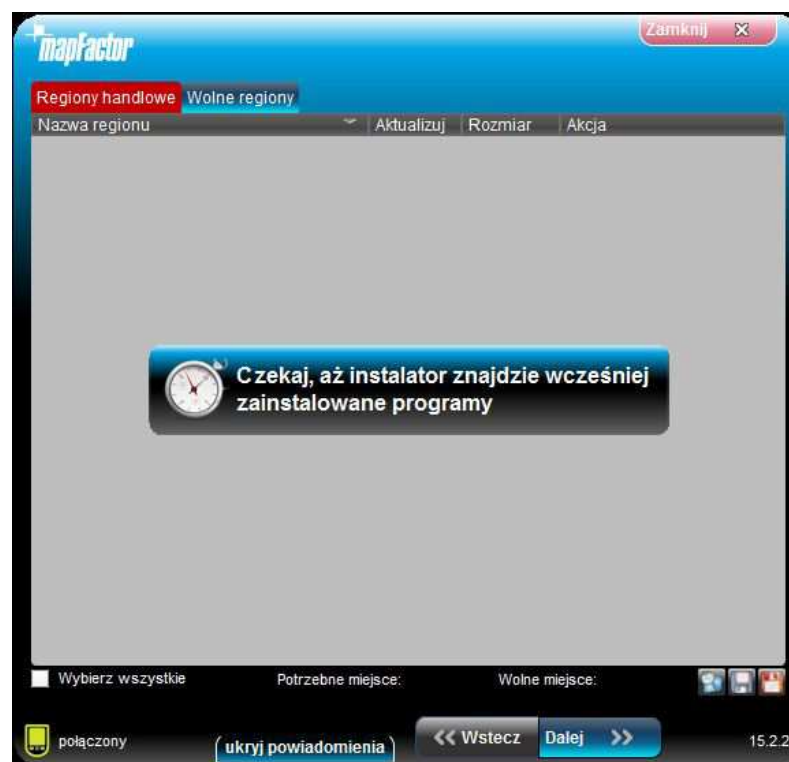
Aktualizacja map TT (7)

- Określamy miejsce instalacji ResidentFlash → MAPS i klikamy DALEJ



Aktualizacja map TT (8)

- Czekamy, aż instalator znajdzie wcześniej zainstalowane pliki



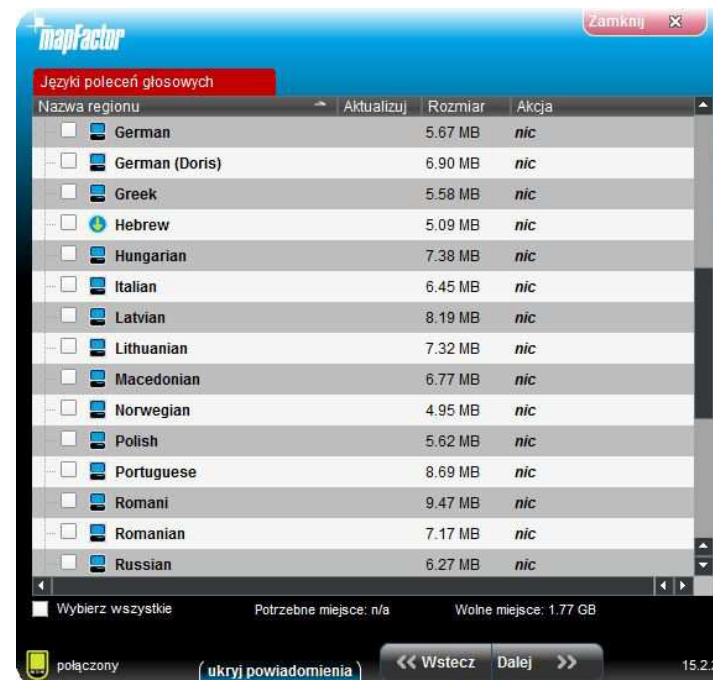
Aktualizacja map TT (9)

- Następnie zostaną wyświetlone nazwy map i innych plików, które możemy zaktualizować. Instalator podpowie nam, które mapy są aktualne a które wymagają aktualizacji
- Klikamy DALEJ



Aktualizacja map TT (10)

- Następnie zostaną wyświetlone pliki poleceń głosowych, które możemy aktualizować lub pobrać. Zestaw języków komunikatów głosowych liczy kilkadziesiąt pozycji. Możemy je dowolnie doinstalować lub usunąć.
- Klikamy DALEJ



Aktualizacja map TT (11)

- Akceptujemy konieczność pobrania plików
- Wybrane mapy są pobierane i instalowane. Może to potrwać nawet kilka godzin
- Po zakończeniu aktualizacji zostanie wyświetlony komunikat „Operacja zakończona”
- Klikamy OK, zamykamy program i odłączamy urządzenia od komputera

